

SOLARBLOC®  **PRETENSADOS DURÁN**

FICHAS TÉCNICAS

SOLARBLOC®
CUBIERTAS Y LASTRES

**PIONEROS EN INNOVACIÓN Y
DESARROLLO DE ESTRUCTURAS
DE HORMIGÓN PARA PANELES
SOLARES.**

ÍNDICE

01. Uso del sistema

- 1.1 Uso del sistema SOLARBLOC® Cubiertas y Superficies Planas
- 1.2 Datos técnicos SOLARBLOC® Coplanar 0º
- 1.3 Datos técnicos SOLARBLOC® Cubiertas 3º
- 1.4 Datos técnicos SOLARBLOC® Cubiertas 10º, 12º, 15º, 18º, 28º, 30º, 34º
- 1.5 Usos del Lastre de Refuerzo SOLARBLOC®
- 1.6 Datos técnicos del Lastre de Refuerzo SOLARBLOC®
- 1.7 Diagrama de recomendaciones y obligaciones de uso del lastre de refuerzo SOLARBLOC®

02. CARACTERÍSTICAS GENERALES

03. ANEXOS (TIPOS DE SELALDORES)

- 3.1 Sellador WEBER FLEX PU
- 3.2 Sellador SIKAFLEX-11 FC+

SOLARBLOC[®]  PRETENSADOSDURÁN

1. Usos del sistema

USO Y DATOS TÉCNICOS DE SOLARBLOC[®] CUBIERTAS Y SUPERFICIES PLANAS



1.1

USO DEL SISTEMA SOLARBLOC® CUBIERTAS Y SUPERFICIES PLANAS

SOLARBLOC® es un sistema patentado para el montaje de módulos solares sobre cubiertas y superficies planas.



El sistema Solarbloc® permite fijar los módulos solares directamente al soporte sin utilizar estructura metálica. **Los soportes Solarbloc® se fabrican en nueve grados distintos, 0°, 3°, 10°, 12°, 15°, 18°, 28°, 30° y 34°.** Debemos elegir la inclinación del soporte más idónea teniendo en cuenta las necesidades de la instalación.

Características de Solarbloc®:

- Sistema de montaje FV de un sólo componente.
- Soporte auto-lastrado, fabricado en hormigón.
- Resistencia y larga durabilidad a los agentes atmosféricos.
- Fijación del panel mediante carril de hormigón incorporado al soporte.
- Elimina la estructura metálica.
- Elimina el proceso de perforado y anclajes a la cubierta.
- Acorta el tiempo de montaje de las instalaciones FV.

Más información en solarbloc.es

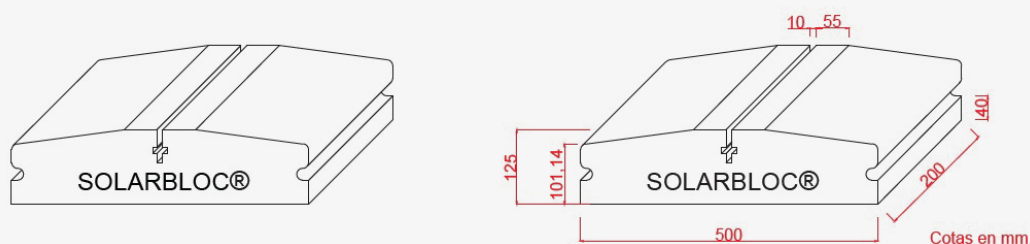


1.2 DATOS TÉCNICOS SOLARBLOC® COPLANAR 0°

SOLARBLOC® es un sistema patentado para el montaje de módulos solares sobre cubiertas y superficies planas.

DIMENSIONES Y PESO SEGÚN LA INCLINACIÓN

SOLARBLOC® COPLANAR 0°



Cotas en mm.

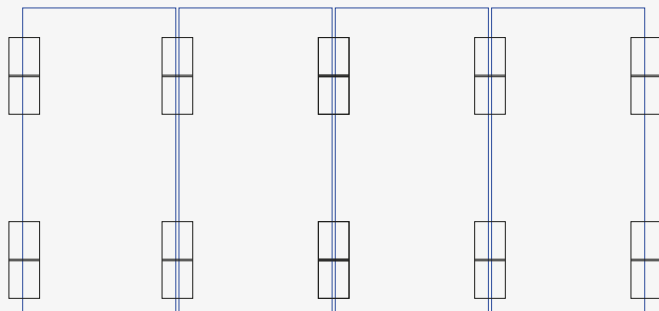
PENDIENTE MÁXIMA RECOMENDADA 10%

Peso 25Kg Aprox.

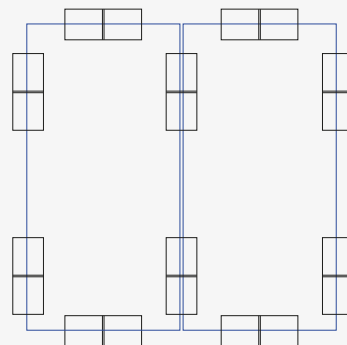


Más información en solarbloc.es

1.2.1 POSICIÓN DE MONTAJE SOLARBLOC® COPLANAR 0°

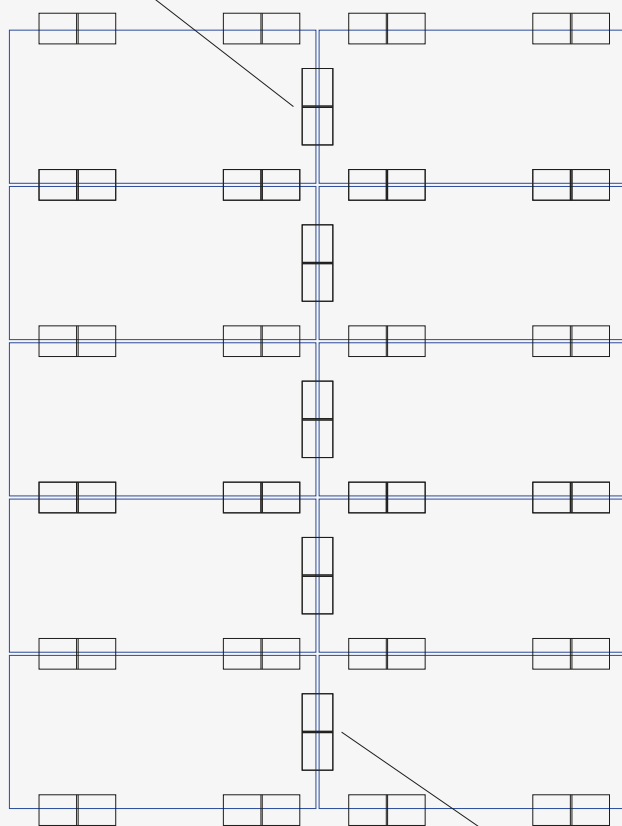


MÍNIMO DE BASES NECESARIAS
2 SOLARBLOC® POR EL LADO LARGO DEL MÓDULO



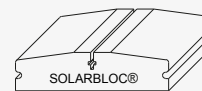
INSTALACIÓN REFORZADA
2 SOLARBLOC® POR EL LADO LARGO
1 SOLARBLOC® POR EL LADO CORTO

BASES NECESARIAS ENTRE FILAS
PARA UNIR LA INSTALACIÓN



BASES NECESARIAS ENTRE FILAS
PARA UNIR LA INSTALACIÓN

SOLARBLOC® COPLANAR 0°



Más información en solarbloc.es

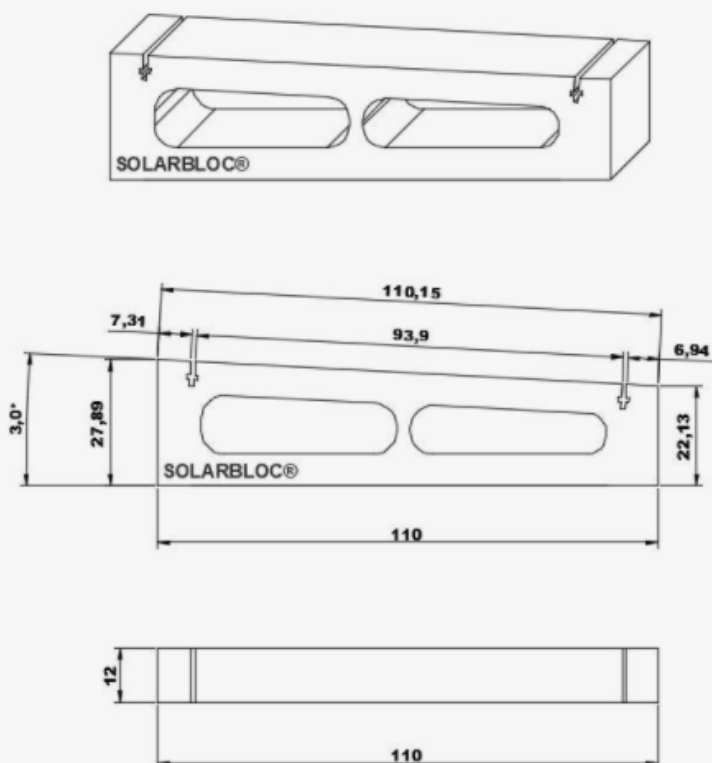


1.3

DATOS TÉCNICOS SOLARBLOC® CUBIERTAS Y SUPERFICIES PLANAS 3º

SOLARBLOC® es un sistema patentado para el montaje de módulos solares sobre cubiertas y superficies planas.

DIMENSIONES Y PESO SEGÚN LA INCLINACIÓN SOLARBLOC® 3º



Peso aproximado: 50kg

Inclinación: 3º

Longitud: 110 cm

Cotas en cm



Más información en solarbloc.es

1.4

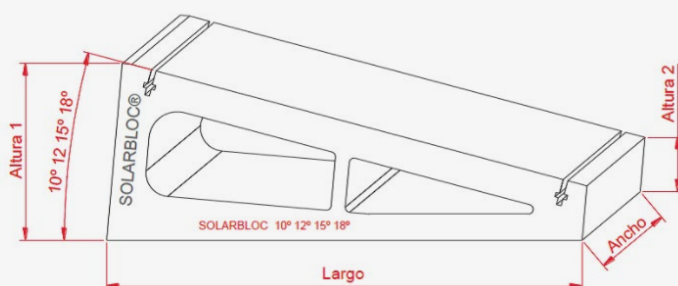
DATOS TÉCNICOS SOLARBLOC® CUBIERTAS Y SUPERFICIES PLANAS 10°, 12°, 15°, 18°, 28°, 30°, 34°

SOLARBLOC® es un sistema patentado para el montaje de módulos solares sobre cubiertas y superficies planas.

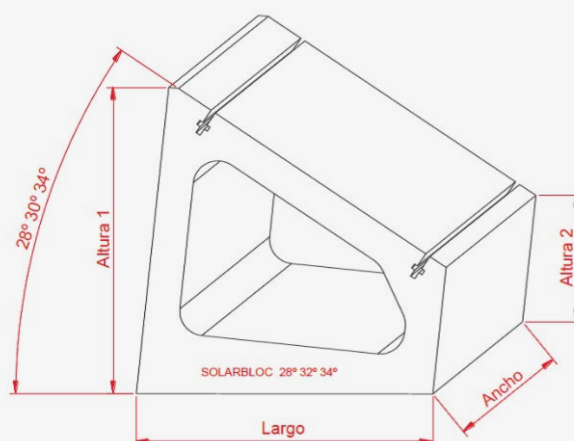
DIMENSIONES Y PESOS SEGÚN LA INCLINACIÓN

Inclinación apoyos

Grupo	Grupo 1				Grupo 2		
Inclinación	10°	12°	15°	18°	28°	30°	34°
Altura 1 (cm)	33,24	34,97	37,47	40,94	56,95	58,94	62,84
Altura 2 (cm)	15,96	14,21	11,54	9,91	26,11	26,03	25,96
Largo (cm)	100,0	100,0	100,06	100,38	60,00	60,04	60,32
Ancho (cm)	16,00	16,00	16,00	16,00	23,50	23,50	23,50
Peso (kg)	60,00	60,00	60,00	60,00	68,00	71,30	77,80
Composición	HM-20						



Grupo 1



Grupo 2

Más información en solarbloc.es



1.5 USO DEL LASTRE DE REFUERZO SOLARBLOC®

Los Lastres para SOLARBLOC® Cubiertas y Superficies Planas están diseñados para aumentar el peso y altura del propio soporte cuando las condiciones de la instalación fotovoltaica lo precisan.

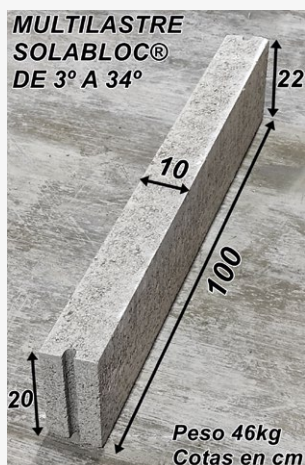


Estos Lastres de refuerzo **se colocan en la base** de los soportes Solarbloc® cuando se necesita ganar altura, **o por la parte trasera** para potenciar su eficacia y rigidizar la instalación en determinadas situaciones

Ambas piezas deben unirse mediante adhesivo para lograr hacer un solo cuerpo y conseguir que trabajen como una estructura. Para la fijación de las piezas es recomendable utilizar **masilla de poliuretano**, taco químico o adhesivos para materiales pétreos con resistencia a la tracción mínima de 12Kg/cm².

Más información en solarbloc.es

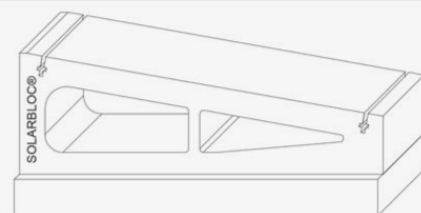
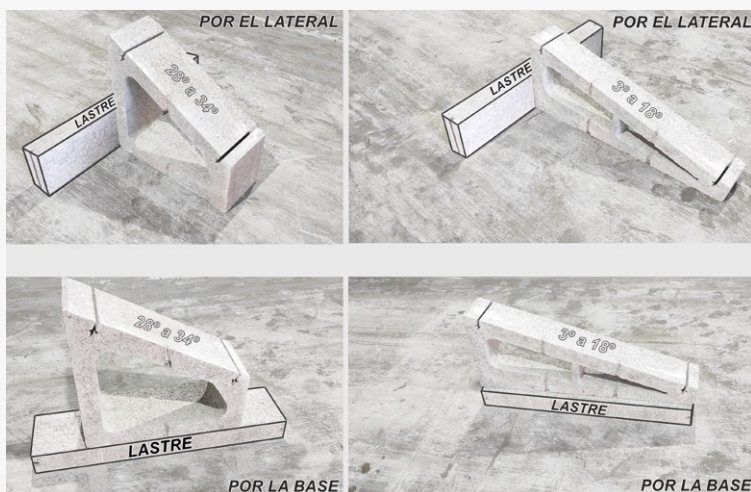
1.6 DATOS TÉCNICOS DEL LASTRE DE REFUERZO SOLARBLOC®



El multilastre Solarbloc está indicado para usarse en toda la gama de Solarbloc Cubiertas, tanto por la base de las estructuras como por el lateral de las mismas.

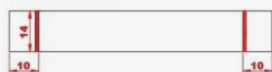
Se recomienda usar masilla de poliuretano para fijarlos a las estructuras.

PEGADO DEL SOPORTE SOLARBLOC® POR LA BASE Y LATERAL



EL PEGADO DE LOS SOLARBLOC A LOS LASTRES DEBE SER CON 2 CORDONES DE ADHESIVO PARA MATERIAL PETREC CON RESISTENCIA A TRACCIÓN MINIMA DE 10kg/cm²

LA LONGITUD MINIMA DE LOS CORDONES DE ADHESIVO DEBE SER 14cm.



BASE



Más información en solarbloc.es

1.7

DIAGRAMA DE RECOMENDACIONES Y POSICIÓN DE LOS MÓDULOS / USO DE REFUERZOS en función de la inclinación y tamaño.

Esta información se basa en las recomendaciones del fabricante para el refuerzo de instalaciones sometidas a altas cargas de vientos. PREVIAMENTE calculadas y verificadas por las empresas instaladoras.

USOS DE REFUERZO DE LASTRE SOBRE SOLARBLOC® CUBIERTA

- ✓ Recomendable
- ✓✓ Muy recomendable
- ✓✓✓ **L** Obligatorio por el lateral
- ✓✓✓ **B** Obligatorio por la base
- ✓✓✓ **L** | **B** Obligatorio por el lateral o base

ÁNGULO DE INCLINACIÓN	PANEL ≤ 1,65 M HORIZONTAL	PANEL ≤ 1,65 M VERTICAL	PANEL ≥ 1,75 M HORIZONTAL	PANEL ≥ 1,75 M VERTICAL
SOLARBLOC® 3º	✓	✓	✓✓	✓✓
SOLARBLOC® 10º	✓	✓✓	✓✓	✓✓✓ B
SOLARBLOC 12º	✓	✓✓	✓✓	✓✓✓ B
SOLARBLOC 15º	✓	✓✓	✓✓✓ L B	✓✓✓ B
SOLARBLOC 18º	✓	✓✓	✓✓✓ L B	✓✓✓ B
SOLARBLOC 28º	✓	Montaje incompatible ☹	✓✓✓ L	Montaje incompatible ☹
SOLARBLOC 30º	✓	Montaje incompatible ☹	✓✓✓ L	Montaje incompatible ☹
SOLARBLOC 34º	✓	Montaje incompatible ☹	✓✓✓ L	Montaje incompatible ☹

Más información en solarbloc.es

SOLARBLOC®



PRETENSADOS DURÁN

2. Características generales

CARACTERÍSTICAS GENERALES

CARACTERÍSTICAS GENERALES SOLARBLOC® CUBIERTAS Y SUPERFICIES PLANAS

SOLARBLOC® es un sistema patentado para el montaje de módulos solares sobre cubiertas y superficies planas.

CARACTERIZACIÓN FÍSICA/MECÁNICA DEL HORMIGÓN "SOLARBLOC"

ÍNDICE DE REBOTE. Procedimiento interno basada en la norma: UNE-EN 12504-2:2013. Ensayos de hormigón en estructuras. Parte 2: Ensayos no destructivos. Determinación del índice de rebote.

Metodología:

Resultado medio de 33 testigos cilíndricos extraídos de las piezas fabricadas SOLARBLOC con dimensiones de 40 mm de diámetro y 80 mm de altura.

ÍNDICE ESCLEROMÉTRICO

32

ABSORCIÓN POR CAPILARIDAD. Procedimiento interno basada en la norma: UNE-EN 772-11:2011. Métodos de ensayo de piezas para fábrica de albañilería. Parte 11: Determinación de la absorción de agua por capilaridad de piezas para fábrica de albañilería.

Metodología:

Resultado medio de 5 testigos cilíndricos extraídos de las piezas fabricadas SOLARBLOC con dimensiones de 40 mm de diámetro y 80 mm de altura.

**COEFICIENTE DE ABSORCIÓN
DE AGUA POR CAPILARIDAD
(g/m²s)**

6,78 g/m²s

ABSORCIÓN TOTAL DE AGUA. Procedimiento interno.

Metodología:

Resultado medio de 5 testigos cilíndricos extraídos de las piezas fabricadas SOLARBLOC con dimensiones de 40 mm de diámetro y 80 mm de altura.

**ABSORCIÓN TOTAL DE AGUA
(%)**

5,05%

CARACTERÍSTICAS GENERALES SOLARBLOC® CUBIERTAS Y SUPERFICIES PLANAS

CARACTERIZACIÓN FÍSICA/MECÁNICA DEL PREFABRICADO "SOLARBLOC"

RESISTENCIA A FLEXIÓN EN LA SECCIÓN MÁS DESFAVORABLE. Procedimiento interno basado en la norma:

UNE-EN 12390-5:2009. Ensayos de hormigón endurecido. Parte 5: Resistencia a flexión de probetas.

**RESISTENCIA A FLEXIÓN
SOLARBLOC 10º, 12º, 14º y 18º**

4,5 MPa

**RESISTENCIA A FLEXIÓN
SOLARBLOC 28º, 30º y 24º**

6,5 MPa

$$f_{ef} = \frac{3 \cdot F \cdot l}{2 \cdot d_1 \cdot d_2^2}$$

f_{ef} = resistencia en Mía
F = Carga de rotura en N
L = Distancia entre apoyos en mm
 l_1 y l_2 = Dimensiones laterales de las probetas

ABSORCIÓN TOTAL DE AGUA. Procedimiento interno.

Metodología:

Después de acondicionar las piezas a 20°C, se sumerge hasta masa constante para posteriormente secarse en estufa ventilada a 105°C. La pérdida de masa se expresa como porcentaje de la masa de la pieza seca.

**ABSORCIÓN TOTAL DE AGUA (%)
SOLARBLOC 10º, 12º, 14º y 18º**

2,85%

**ABSORCIÓN TOTAL DE AGUA (%)
SOLARBLOC 28º, 30º y 34º**

4,27%

CARACTERÍSTICAS GENERALES SOLARBLOC® CUBIERTAS Y SUPERFICIES PLANAS

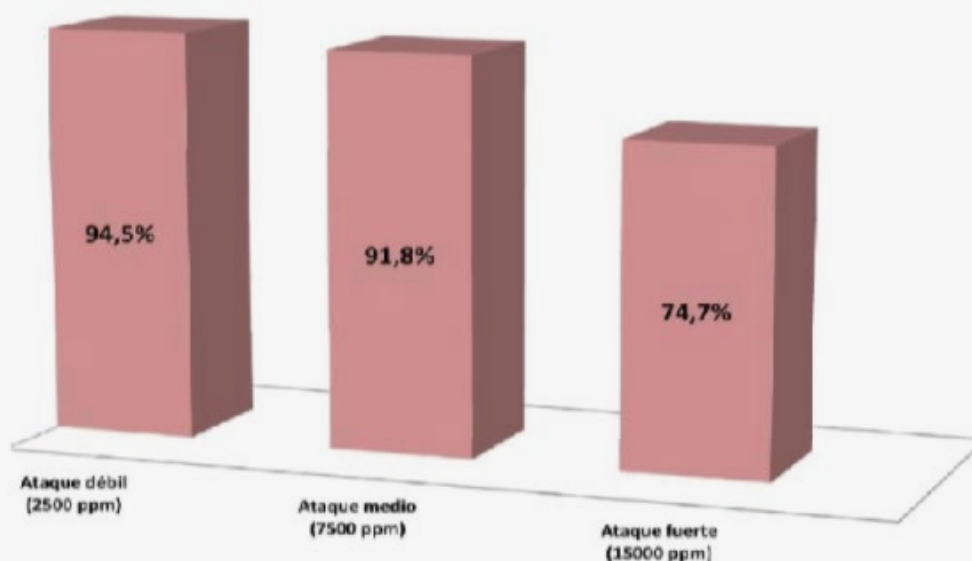
ENSAYOS DURABILIDAD DEL HORMIGÓN "SOLARBLOC"

INMERSIÓN EN SULFATOS. Procedimiento interno

Metodología:

Porcentaje de resistencia conservada después de la impresión durante 3 meses en disoluciones diferentes de sulfato sódico tomando como referencia los límites marcados en la EHE-0 de suelos agresivos.

CATEGORÍA	CONCENTRACIÓN DE LA DISOLUCIÓN (ppm)	RESISTENCIA CONSERVADA DESPUÉS DE 3 MESES (%)
S - 1	2500 ppm	94,5%
S - 2	7500 ppm	91,8%
S - 3	15000 ppm	74,7%



CARACTERÍSTICAS GENERALES SOLARBLOC® CUBIERTAS Y SUPERFICIES PLANAS

ENSAYOS DURABILIDAD DEL HORMIGÓN "SOLARBLOC"

RESISTENCIA A CICLOS DE HIELO/DESHIELO. Procedimiento interno.

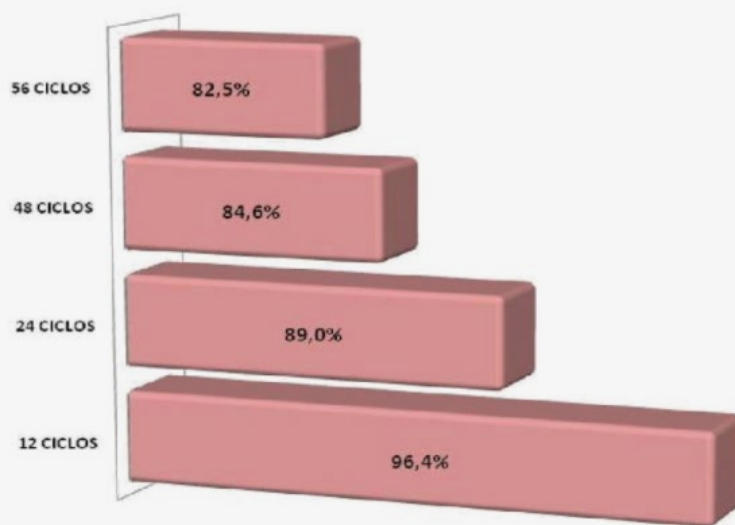
Metodología:

Porcentaje de resistencia conservada después de someter a ciclos de 12 horas de hielo/deshielo en cámara controlada. Los tiempos y temperaturas en cada ciclo se reflejan en la tabla 1.

CATEGORÍA	CONCENTRACIÓN DE LA DISOLUCIÓN (ppm)
12 Ciclos de 12 horas	96,4%
24 Ciclos de 12 horas	89,0%
48 Ciclos de 12 horas	84,6%
56 Ciclos de 12 horas	82,5%

	Temperatura	Tiempo
Inicio	> +5 °C < +20 °C	T ₀
Fase 1	≤ 0 °C ≥ -8 °C	T ₀ + 2,0h.
Fase 2	≤ 8 °C ≥ 12 °C	T ₀ + 6,0h.
Fase 3	Inmersión total	T ₀ + 6,5h.
Fase 4	≥ +5 °C ≤ +20 °C	T ₀ + 9,0h.
Fase 5	> +5°C < +20 °C	T ₀ + 12,0h.

Tabla 1. Desarrollo de los ciclos cada 12 horas



CARACTERÍSTICAS GENERALES SOLARBLOC[®] CUBIERTAS Y SUPERFICIES PLANAS

ENSAYOS DURABILIDAD DEL HORMIGÓN "SOLARBLOC"

RESISTENCIA A CICLOS DE HUMECTACIÓN/SECADO. Procedimiento interno.

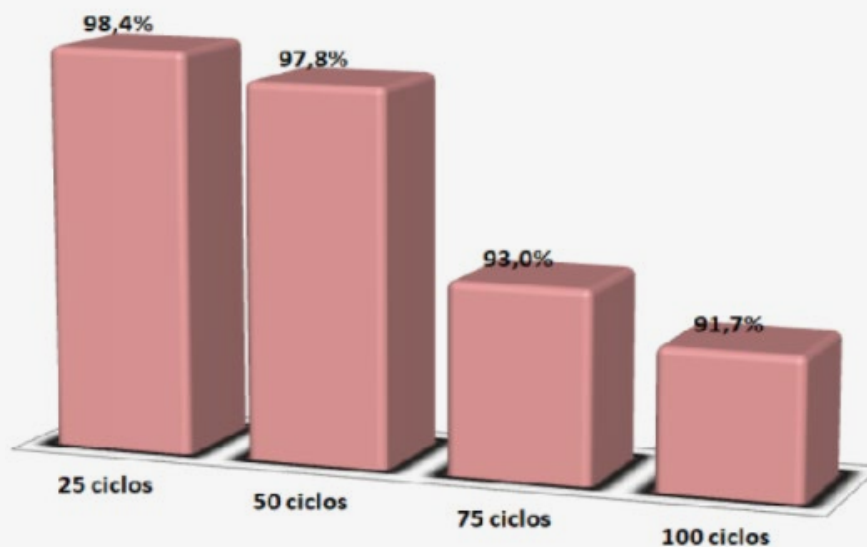
Metodología:

Porcentaje de resistencia conservada después de someter a ciclos de 24 horas de humectación/secado consistentes en 7 horas en estufa ventilada a 70°C y 17 horas sumergidas en agua a 20 °C.

Nº CICLOS	RESISTENCIA CONSERVADA (%)
25 Ciclos de 24 horas	98,4%
50 Ciclos de 24 horas	97,8%
75 Ciclos de 24 horas	93,0%
100 Ciclos de 24 horas	91,7%

	Fase	Tiempo
Inicio	20 °C	T ₀
Fase 1	Estufa ventilada a 70 °C	T ₀ + 7,0h.
Fase 2	Inmersión en agua a 20 °C	T ₀ + 24,0h.

Tabla 2. Desarrollo de los ciclos cada 24 horas



CARACTERÍSTICAS GENERALES SOLARBLOC® CUBIERTAS Y SUPERFICIES PLANAS

ENSAYOS DURABILIDAD DEL HORMIGÓN "SOLARBLOC"

RESISTENCIA QUÍMICA DEL HORMIGÓN. LIXIVIACIÓN. Procedimiento interno.

Metodología:

Evaluación de la lixiviación del hormigón mediante la inmersión e 5 testigos cilíndricos de hormigón de 40 mm de diámetro y 80 mm de longitud en una disolución semisaturada de NH_4NO_3 a 20°C en intervalos de 1-80 días. Determinación del porcentaje de resistencia conservada a la compresión frente a la disolución de calcio y silicio observada.

TIEMPO DE INMERSIÓN (Día)	RESISTENCIA CONSERVADA (%)
1 día	88,9%
5 días	81,0%
21 días	68,2%
45 días	63,2%
71 días	46,6%

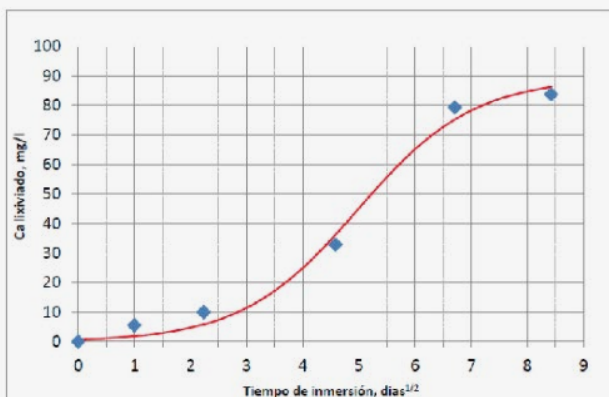


Tabla 1. Gráfica del calcio lixiviado frente al tiempo

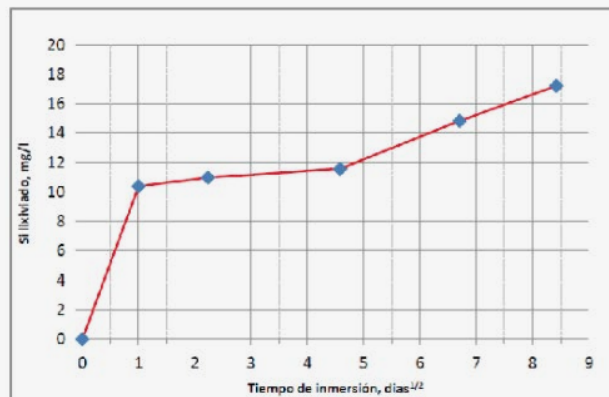


Tabla 2. Gráfica del silicio lixiviado frente al tiempo

3. Anexos

3.1

Sellador

WEBER FLEX PU

*Ejemplo de Selladores y adhesivos con las características mínimas para el uso compatible con el sistema Solarbloc y sus complementos.



weber flex PU

sellador elástico y adhesivo multiusos de poliuretano

- Flexible.
- Impermeable.
- Muy buena adherencia en todo tipo de soportes.
- Para interior y exterior.
- Resistencia a impactos y vibraciones.
- Elasticidad permanente.
- Resistente al agua.

DESCRIPCIÓN DEL PRODUCTO

weber flex PU es una masilla de poliuretano monocomponente que cura a elevada velocidad por reacción con la humedad atmosférica. La masilla curada es altamente elástica y, en general, puede ser pintada. Se usa para el sellado elástico de juntas y como adhesivo multiusos.

Clasificada como "Masilla elastomérica **tipo F, clase 25 HM**, según **Norma ISO 11600**.

APLICACIONES

Construcción: Sellado de juntas en general sometidas o no a dilataciones. Sellado de juntas de pavimentos, suelos industriales, aparcamientos, fisuras activas, encuentros entre diferentes materiales, carpinterías en general, etc. Pegado elástico multiuso de elementos tales como mamparas, tabiques, placas de fibrocemento o melamínicas, tejas, madera, cerámica, zócalos, etc.

Industria: Sellado y uniones en la industria en general. Ventilación y aire acondicionado, automóvil (factorías y reparación), containeres, caravanas, marina, ferrocarriles, mantenimiento en general y bricolaje.

RECOMENDACIONES DE USO

No aplicar en superficies húmedas. Proteger la aplicación del agua.

Temperaturas de aplicación comprendidas entre 5 y 35°C.

Cuando sea necesario, los cartuchos pueden ser calentados hasta una temperatura de entre 15 y 20°C, en un baño de agua.

Contiene una pequeña cantidad de disolvente inflamable. Se aconseja trabajar con buena ventilación y no fumar.

Para limpiar las herramientas y las manchas de masilla fresca, utilizar detergente y agua en abundancia. Una vez que ha polimerizado la masilla, sólo puede ser eliminada por medios mecánicos.



CARACTERÍSTICAS DE EMPLEO

Espesor de aplicación: 5 - 35 mm.

Tiempo de secado: 45 minutos.

Tiempo de endurecimiento: 24 horas / 3 mm de espesor.

Tiempo óptimo para trabajar en flexión y compresión: 24 h.

Estos tiempos pueden variar según las inclemencias meteorológicas.

PREPARACIÓN DEL SOPORTE

Eliminar todos los restos de suciedad, polvo y restos de otros materiales de la superficie mediante medios mecánicos.

Si se moja el soporte, dejar secar antes de revestir con **weber flex PU**.

La preparación de la junta requiere un diseño previo. En general, la junta debe tener una anchura comprendida entre 5 y 35 mm. La relación entre la anchura y la profundidad debe ser aproximadamente 1:0,8 (en pavimentos) y 2:1 (en fachadas).

OBSERVACIONES

No ofrece buena resistencia a alcoholes, ácidos orgánicos, álcalis y ácidos concentrados, hidrocarburos o fuel.

Su uso no es adecuado para superficies expuestas directamente a los rayos U.V. a través de vidrio (acristalamientos) ni para materiales plásticos con alto contenido de plastificante. Puede destonificar.

Como junta resistente a agresiones químicas (gasolineras, piscinas,...), utilizar **weber.color epoxi**.

La masilla una vez curada, es altamente elástica y puede ser pintada.



COMPOSICIÓN



Poliuretano monocomponente de curado por humedad.

MODO DE EMPLEO



weber flex PU se suministra listo al uso y se debe insertar en una pistola para poder ser aplicado (mediante extrusión) de una manera sencilla.



Como junta flexible, después de diseñar la junta y preparar la superficie, extrusionar cuidadosamente sin crear burbujas de aire y presionar la masilla contra los vértices de la junta. Se recomienda delimitar la junta con cinta de enmascarar. Eliminar la cinta antes de que la masilla comience a polimerizar.



Como adhesivo, aplicar **weber flex PU** en superficie por cordones o por puntos. Fijar la pieza a pegar antes de que la masilla forme piel, ejerciendo una simple presión. Si fuera necesario mantener la presión durante la polimerización.

Imprimación: En general no es necesaria ninguna imprimación. Para aquellos casos en que se requiera un máximo de prestaciones o se desee mejorar la adherencia, pueden aplicarse sobre los flancos de la junta alguna imprimación (consultar dpto. técnico).

PRESENTACIÓN

Cajas de 12 cartuchos de 300 ml.
Palets de 600 kg (120 cajas).

COLORES

Blanco, gris, negro y marrón.

RENDIMIENTO

anchura	10 mm	15 mm	25 mm
profundidad	10 mm	12 mm	20 mm
metros lineales / cartucho	3 m	1,5 m	0,6 m



CONSERVACIÓN

12 meses a partir de la fecha de fabricación, en envase original cerrado y al abrigo de la humedad.

CARACTERÍSTICAS TÉCNICAS



Características generales

Densidad	1,32 kg/l
Colores	Blanco, gris, negro y marrón

Prestaciones finales

Velocidad curado	3 mm/día 23°C y 50% h.r. (ISO 006)
Secado al tacto	45 min (I-031)
Dureza Shore A	45-55 (ISO 868).
Módulo de elasticidad al 100% de alargamiento	0,5 MPa (ISO 8339).
Alargamiento a rotura	> 250% (ISO 8339).
Resistencia a la tracción	1,2 MPa (ISO 8339)
Resistencia temperatura	-20°C a +70°C (ISO 9047)
Resistencia química:	- Agua, agentes de limpieza : Buena - Gasolinas : Temporal - Ácidos y bases diluidos, aceites: Media - Disolventes, ácidos, bases : Mala

Estos resultados se han obtenido con ensayos normalizados, y pueden variar en función de las condiciones en obra.

Sistema de gestión
certificado de acuerdo
a la norma ISO 9001
por SGS ICS



3. Anexos

3.2 Sellador SIKAFLEX-11 FC+

*Ejemplo de Selladores y adhesivos con las características mínimas para el uso compatible con el sistema Solarbloc y sus complementos.



BUILDING TRUST



HOJA DE DATOS DEL PRODUCTO

Sikaflex®-11 FC+

ADHESIVO Y SELLADOR DE JUNTAS ELÁSTICO, MULTIUSO



DESCRIPCION DEL PRODUCTO

Sikaflex®-11 FC+ es un adhesivo y sellador de juntas elástico, monocomponente con muy buenas propiedades de aplicación el cual adhiere y sella la mayoría de materiales usados en construcción. Para uso interior y exterior.

USOS

Como adhesivo para pegar diferentes materiales de construcción tales como:

- Hormigón
- Fábrica
- Cerámica
- Madera
- Metal
- Vidrio

Una masilla para sellar tanto juntas verticales como horizontales

CARACTERISTICAS / VENTAJAS

- Capacidad de movimiento de $\pm 35\%$
- Adhiere bien sobre soportes definidos sin ningún tipo de pretratamiento
- Buena resistencia mecánica y a la intemperie

INFORMACION DEL PRODUCTO

Base Química	Poliuretano de tecnología <i>i-Cure</i>	
Presentación	Cartucho de 300 ml	12 cartuchos por caja
	Unipack de 600 ml	20 unipacks por caja
Color	Blanco, gris, marrón, negro, beige	
Conservación	15 meses después de su fecha de fabricación	

Muy bajas emisiones
Adhesivo sellador con marcado CE

INFORMACION AMBIENTAL

En conformidad con LEED v4 EQc 2: Materiales de baja emisión
La Declaración Ambiental de Producto (DAP) está disponible
Clasificación de emisión de COV GEV-Emicode EC1^{PLUS} número de licencia 2782/20.10.00
Clase A+ según la normativa francesa sobre emisiones de COV

CERTIFICADOS / NORMAS

CE Marking and Declaration of Performance to EN 15651-1 - Sealants for non-structural use in joints in buildings - Facade elements - F EXT-INT CC 25HM
CE Marking and Declaration of Performance to EN 15651-4 - Sealants for non-structural use in joints in buildings - Sealants for pedestrian walkways - PW EXT-INT CC 25HM
ASTM C920-11 class 35, Sikaflex-11 FC+, MST, Report Certificate of Compliance Sikaflex-11 FC+, ISEGA, Certificate No 43792 U 16



Condiciones de Almacenamiento El producto debe ser almacenado en su envase original, cerrado y no deteriorado, en condiciones secas y a temperaturas entre +5 °C y +25 °C. Consulte siempre el envase.

Densidad ~1,35 kg/l (ISO 1138-1)

INFORMACION TECNICA

Dureza Shore A ~37 (después de 28 días) (ISO 868)

Resistencia a Tracción ~1,5 N/mm² (ISO 37)

Módulo de Tracción secante ~0,60 N/mm² a 100 % de elongación (+23 °C) (ISO 8339)

Elongación a Rotura ~700 % (ISO 37)

Recuperación Elástica ~80 % (ISO 7389)

Resistencia a la Propagación del Desgarro ~8,0 N/mm (ISO 34)

Capacidad de Movimiento ±35 % (ASTM C 719)

Resistencia Química Resistente a muchas sustancias químicas. Contacte con el Departamento Técnico de Sika® para información adicional.

Temperatura de Servicio -40 °C min. / +80 °C max.

Diseño de Juntas

La junta debe ser diseñada para adecuarse a la capacidad de movimiento del sellador. El ancho de junta tiene que ser ≥ 10 mm y ≤ 35 mm. La relación ancho - profundidad para juntas en fachada debe ser de 2:1 (para excepciones, consulte la siguiente tabla).

Dimensiones típicas de las juntas entre elementos de hormigón:

Distancia de junta (m)	Ancho mínimo de junta (mm)	Profundidad mínima de junta (mm)
2	10	10
4	15	10
6	20	10
8	30	15
10	35	17

El ancho mínimo de juntas perimetrales alrededor de ventanas es de 10 mm.

Todas las juntas deben estar correctamente diseñadas y dimensionadas de acuerdo con las normas y códigos de práctica pertinentes antes de su ejecución. La base para el cálculo de ancho de junta necesario, son tipo de estructura, dimensiones, valores técnicos de los materiales de construcción adyacentes, el material de sellado de las juntas y la exposición específica del edificio y las juntas.

Las juntas de ≤ 10 mm de ancho son para el control de las grietas y, por lo tanto, juntas sin movimiento.

Para juntas más grandes, contacte Con el Departamento Técnico de Sika para obtener información adicional.



INFORMACION DE APLICACIÓN

Rendimiento	Pegado		Dimensiones	
	Consumo			
	1 Cartucho (290 ml)			
	~100 puntos		Diámetro = 30 mm	
	~15 m cordón		Espesor = 4 mm	
			Diámetro de la boquilla = 5 mm (~20 ml por metro lineal)	
	Sellado			
	Ancho de junta mm	Profundidad de junta mm	Longitud de junta m por Cartucho (300 ml)	Longitud de junta m por unipack (600 ml)
	10	10	3,0	6,0
	15	12	1,6	3,2
	20	17	0,9	1,8
	25	20	0,6	1,2
	30	25	0,4	0,8
	El consumo depende de la rugosidad y la capacidad de absorción del soporte. Estas cifras son teóricas y no contemplan ningún material adicional debido a la porosidad y rugosidad de la superficie, variaciones de nivel o desperdicio, etc.			
Material de Apoyo	Use fondo de junta de polietileno y célula cerrada			
Tixotropía	~1 mm (20 mm cordón, +23 °C)		(ISO 7390)	
Temperatura Ambiente	+5 °C min. / +40 °C max.			
Temperatura del Soporte	+5 °C min. / +40 °C max. Mínimo +3 °C por encima de la temperatura de punto de rocío			
Índice de Curado	~3,5 mm/24 hours (+23 °C / 50 % h.r.)		(CQP* 049-2)	
	*Procedimiento de Calidad Corporativo de Sika			
Tiempo de Formación de Piel	~70 min (+23 °C / 50 % h.r.)		(CQP 019-1)	

INSTRUCCIONES DE APLICACION

PREPARACION DEL SOPORTE

El soporte debe estar sano, limpio, seco y libre de contaminantes como suciedad, aceite, grasa, lechada de cemento, selladores viejos y revestimientos de pintura pobremente adheridos que puedan afectar la adhesión. El sustrato debe tener la resistencia suficiente para soportar las tensiones inducidas por el sellador durante el movimiento.

Para ello, se podrán usar distintos métodos: cepillo de alambre, lijado o mediante el uso de herramientas adecuadas

Todo el polvo, material suelto debe ser eliminado por completo de todas las superficies antes de la aplicación de cualquier activador, imprimador o adhesivo / sellador.

Sikaflex®-11 FC+ se adhiere sin imprimación y/o activadores.

Sin embargo, para obtener una adhesión óptima, durabilidad de las juntas y aplicaciones críticas de alto rendimiento, se deben seguir los siguientes procedimientos de imprimación y/o pretratamiento:

Soportes no porosos

Aluminio, aluminio anodizado, acero inoxidable, PVC, acero galvanizado, metales revestidos con pinturas de polvo o baldosas esmaltadas, lije la superficie hasta generar una superficie ligeramente rugosa con una almohadilla abrasiva fina. Limpiar y pretratar con Sika® Aktivator-205 aplicado con un paño limpio.

Antes de pegar / sellar, dejar un tiempo de espera de > 15 minutos (< 6 horas).

Otros metales como el cobre, latón y titanio-zinc, limpiar y pretratar con Sika® Aktivator-205 aplicado con un paño limpio. Después de un tiempo de espera de > 15 minutos (< 6 horas). Aplicar Sika® Primer-3 N con un pincel o brocha.

Dejar un tiempo de espera adicional de > 30 minutos (< 8 horas) antes de pegar / sellar.

El PVC debe ser limpiado y pretratado con Sika® Primer-215 aplicado con un pincel o brocha fina.

Antes de pegar / sellar, dejar un tiempo de espera de > 15 minutos (< 8 horas).

Soportes porosos

Hormigón, hormigón celular y enfoscados a base de cemento, morteros y ladrillos, imprimir la superficie con Sika® Primer-3 N aplicado con brocha.



Antes de pegar / sellar, dejar un tiempo de espera de > 30 minutos (< 8 horas).

Nota: Las imprimaciones y los activadores son promotores de la adhesión y no una alternativa para mejorar la mala preparación / limpieza de la superficie de la junta. Las imprimaciones también mejoran el desempeño de la adhesión a largo plazo de la junta sellada. Contacte con el Departamento Técnico de Sika para obtener información adicional.

METODO DE APLICACIÓN / HERRAMIENTAS

Siga estrictamente los procedimientos de instalación definidos en los métodos de ejecución, los manuales de aplicación e instrucciones de trabajo, que siempre deben ajustarse a las condiciones reales del lugar.

Procedimiento de pegado

Aplicación

Después de la preparación necesaria del soporte, prepare el extremo del cartucho unipack antes o después de insertarlo en la pistola de sellado y luego coloque la boquilla.

Aplicar en cordones triangulares, tiras o puntos a intervalos de unos pocos centímetros cada uno. Presionar con la mano para fijar los componentes que se van a unir en su posición antes de que se forme piel en el exterior adhesivo. Los componentes mal colocados pueden ser fácilmente despegados y reposicionados durante los primeros minutos después de la aplicación. Si es necesario, utilice cintas adhesivas temporales, cuñas o soportes para mantener los componentes juntos durante el tiempo de curado inicial.

El adhesivo fresco y sin curar que quede en la superficie debe ser retirado inmediatamente. La resistencia final se alcanzará después de un curado completo de Sikaflex®-11 FC+, es decir, después de 24 a 48 horas a +23 °C, dependiendo de las condiciones ambientales y el espesor de la capa adhesiva.

Procedimiento de sellado

Encintado

Se recomienda utilizar cinta de carroceros en los casos en que se requieran juntas limpias o exactas. Retire la cinta dentro del tiempo de formación de piel después de terminar.

Fondo de junta

Después de la preparación del soporte requerido, inserte el fondo de junta adecuado en el soporte a la profundidad requerida.

Imprimación

Prepare las superficies de las juntas como se recomienda en la preparación del soporte. Evite la aplicación excesiva de la imprimación para evitar que se formen charcos en la base de la junta.

Aplicación

Prepare el extremo del cartucho/unipack antes o después de insertarlo en la pistola de sellado y luego coloque la boquilla. Extruya Sikaflex®-11 FC+ en la junta asegurándose de que entre en contacto con los lados de la junta y evitando cualquier oclusión de aire.

Acabado

Tan pronto como sea posible después de la aplicación, el sellador debe estar firmemente aplicado contra los lados de la junta para asegurar una adhesión adecuada y un acabado liso.

Use productos de alisado compatibles para dar el aca-

bado final de la junta. No utilice productos que contengan disolventes.

LIMPIEZA DE HERRAMIENTAS

Limpie todas las herramientas y el equipo de aplicación inmediatamente después del uso con Sika® Cleaning Wipes-100. Una vez curado, el material endurecido solo puede eliminarse mecánicamente. Para limpiar la piel, use Sika® Cleaning Wipes-100.

LIMITACIONES

Para una buena trabajabilidad, la temperatura de la masilla debe ser de +20 °C.

No se recomienda su aplicación durante los cambios de temperatura (movimiento durante el curado).

Antes de pegar o sellar, compruebe la adhesión y la compatibilidad de las pinturas y los revestimientos mediante la realización de pruebas preliminares.

Sikaflex®-11 FC+ puede ser pintado con la mayoría de los sistemas convencionales de pintura y en base de agua. Sin embargo, las pinturas deben ser ensayadas primero para asegurar su compatibilidad mediante la realización de pruebas preliminares. Los mejores resultados se obtienen cuando se deja que el adhesivo cure completamente primero. Nota: los sistemas de pintura no flexibles pueden perjudicar la elasticidad del adhesivo y provocar el agrietamiento de la película de pintura.

Pueden producirse variaciones de color debido a la exposición en servicio a productos químicos, a altas temperaturas y/o a la radiación UV (especialmente con el tono de color blanco). Este efecto es estético y no influye negativamente en el rendimiento técnico o la durabilidad del producto.

Utilice siempre Sikaflex®-11 FC+ junto con fijaciones mecánicas para aplicaciones aéreas o componentes pesados.

Para componentes muy pesados proporcione un soporte temporal hasta que Sikaflex®-11 FC+ haya curado completamente.

No se recomiendan las aplicaciones / fijaciones de superficie continua ya que la parte interior de la capa adhesiva puede no curarse nunca.

Antes de usar en piedra moldeada o natural, contacte con el Departamento Técnico de Sika.

No utilizar en soportes bituminosos, caucho natural, caucho EPDM o en cualquier material de construcción que pueda lixiviar aceites, plastificantes o solventes que puedan degradar el adhesivo.

No utilizar en polietileno (PE), polipropileno (PP), politetrafluoroetileno (PTFE / Teflón), y ciertos materiales sintéticos plastificados. Se recomienda realizar pruebas preliminares o contactar al Departamento Técnico de Sika®.

No lo use para sellar las juntas en y alrededor de las piscinas.

No usar para juntas bajo presión de agua o para inmersión permanente en agua.

No usar para sellar juntas en muros cortinas o sanitarias.

No usar para juntas de pavimentos con tránsito rodado. Contacte al Departamento Técnicos de Sika® para obtener asesoría sobre productos alternativos.

No usar para pegar vidrios si la línea de unión está



expuesta a la luz solar.
No usar para pegados estructurales.
No exponga la masilla Sikaflex®-11 FC+ no curada a productos que contengan alcohol ya que esto puede interferir con la reacción de curado.

NOTAS

Todos los datos técnicos indicados en estas Hojas de Datos de Producto están basados en ensayos de laboratorio. Las medidas reales de estos datos pueden variar debido a circunstancias más allá de nuestro control.

RESTRICCIONES LOCALES

Tenga en cuenta que como resultado de las regulaciones locales específicas, el funcionamiento del producto puede variar de un país a otro. Por favor, consulte la Hoja de Datos de Producto local para la descripción exacta de los campos de aplicación.

ECOLOGIA, SEGURIDAD E HIGIENE

Para obtener información y asesoramiento sobre la manipulación, el almacenamiento y la eliminación segura de productos químicos, los usuarios deben consultar la versión más reciente de la Ficha de Datos de Seguridad (FDS) que contiene datos físicos, ecológicos, toxicológicos y otras cuestiones relacionados con la seguridad.

NOTAS LEGALES

Esta información y, en particular, las recomendaciones relativas a la aplicación y uso final del producto, están dadas de buena fe, basadas en el conocimiento actual y la experiencia de Sika de los productos cuando son correctamente almacenados, manejados y aplicados, en situaciones normales, dentro de su vida útil y de acuerdo con las recomendaciones de Sika. En la práctica, las posibles diferencias en los materiales, soportes y condiciones reales en el lugar de aplicación son tales, que no se puede deducir de la información del presente documento, ni de cualquier otra recomendación escrita, ni de consejo alguno ofrecido, ninguna garantía en términos de comercialización o idoneidad para propósitos particulares, ni obligación alguna fuera de cualquier relación legal que pudiera existir. El usuario debe ensayar la conveniencia de los productos para la aplicación y la finalidad deseadas. Sika se reserva el derecho de modificar las propiedades de sus productos. Se reservan los derechos de propiedad de terceras partes. Los pedidos son aceptados en conformidad con los términos de nuestras vigentes Condiciones Generales de Venta y Suministro. Los usuarios deben conocer y utilizar la versión última y actualizada de las Hojas de Datos de Productos, copias de las cuales se mandarán a quién las solicite.

OFICINAS CENTRALES Y FABRICA

Carretera de Fuencarral, 72
P. I. Alcobendas
Madrid 28108 - Alcobendas
Tels.: 916 57 23 75
Fax: 916 62 19 38

OFICINAS CENTRALES Y CENTRO LOGÍSTICO

C/ Aragoneses, 17
P. I. Alcobendas
Madrid 28108 - Alcobendas
Tels.: 916 57 23 75
Fax: 916 62 19 38



Diseño y producción en instalaciones de Alcobendas (Madrid)



Hoja De Datos Del Producto

Sikaflex®-11 FC+

Julio 2020, Versión 02.01

020513010000000019

Sikaflex-11FC+-es-ES-(07-2020)-2-1.pdf



PRETENSADOS DURÁN S.L.
Le responderá a cualquier duda o
consulta sobre sus productos SOLARBLOC®.

Email:

fabrica@pretensadosduran.com

Oficinas centrales:

C/ Juan Ignacio Rodríguez Marcos, 1 A
06010 Badajoz (España)

Tlfn.:

(+34) 924 244 203 / (+34) 924 480 112

www.solarbloc.es

www.pretensadosduran.com

SOLARBLOC®



PRETENSADOSDURÁN